



แผนส่งเสริมการท่องเที่ยวเทศบาลตำบลห้วยกระเจา  
ตำบลห้วยกระเจา อำเภอห้วยกระเจา  
ประจำปีงบประมาณ ๒๕๕๙ - ๒๕๖๑

จัดทำโดย

สำนักปลัดเทศบาลตำบลห้วยกระเจา  
อำเภอห้วยกระเจา จังหวัดกาญจนบุรี

## คำนำ

การจัดทำแผนส่งเสริมการท่องเที่ยวปีงบประมาณ ๒๕๕๙ - ๒๕๖๑ ของเทศบาลตำบล ห้วยกระเจาเป็นการจัดทำแผนระยะสั้น ที่ดำเนินการตามระเบียบกระทรวงมหาดไทยว่าด้วยการจัดทำ แผนพัฒนาขององค์กรปกครองส่วนท้องถิ่น (ฉบับที่ ๒) พ.ศ. ๒๕๕๙ โดยจัดทำตามขั้นตอนการจัดทำ แผนพัฒนาท้องถิ่นของกรมส่งเสริมการปกครองท้องถิ่น เพื่อให้การพัฒนาท้องถิ่นเป็นไปแบบ มีขั้นตอน มีเป้าหมาย ชัดเจนและสอดคล้องกับแผนยุทธศาสตร์การพัฒนา แผนพัฒนาเศรษฐกิจและสังคมแห่งชาติ ฉบับที่ ๑๒ (๒๕๖๐-๒๕๖๔) ยุทธศาสตร์การพัฒนาจังหวัด วิสัยทัศน์จังหวัด ยุทธศาสตร์การพัฒนาอำเภอ วิสัยทัศน์อำเภอ โดยการนำเอาข้อมูลจากการสำรวจปัญหา/ความต้องการของประชาชนในแผนยุทธศาสตร์ การพัฒนา นำมาประมวลผลสรุปเป็นประเด็นนำเสนอต่อที่ประชุมคณะกรรมการพัฒนาท้องถิ่น

แผนส่งเสริมการท่องเที่ยวปีงบประมาณ ๒๕๕๙ - ๒๕๖๑ จะเกิดประโยชน์สูงสุดได้หาก ดำเนินงานไปตามแนวทางที่กำหนด ตามวัตถุประสงค์ เป้าหมาย กิจกรรมแผนงาน/โครงการที่วางไว้อย่าง แท้จริง เพื่อให้ประชาชน สังคม เศรษฐกิจ การเมืองการบริหารได้รับการพัฒนาอย่างสูงสุด บนพื้นฐาน ของการประหยัด แต่มีประสิทธิภาพและมีประสิทธิผล

งานนักประชาสัมพันธ์  
สำนักปลัดเทศบาล  
เทศบาลตำบลห้วยกระเจา

ส่วนที่ ๑	สภาพทั่วไป.....	๑
	๑. ข้อมูลทั่วไป .....	๑
	๒. กำนันการเมือง/การปกครอง .....	๔
	๓. ประชากร .....	๕
	๔. สภาพทางสังคม.....	๗
	๕. หน่วยธุรกิจ/ความแปลกภัย.....	๑๑
	๗. สภาพเศรษฐกิจ .....	๑๑
	๘. ศาสนา ประเพณี วัฒนธรรม.....	๑๓
	๙. ทรัพยากรธรรมชาติ.....	๑๔
ส่วนที่ ๒	สรุปผังเทศบาลตำบลห้วยกระเจา .....	๑๕
ส่วนที่ ๓	แผนส่งเสริมการท่องเที่ยว .....	๑๖

## ส่วนที่ ๑

### ข้อมูลทั่วไป

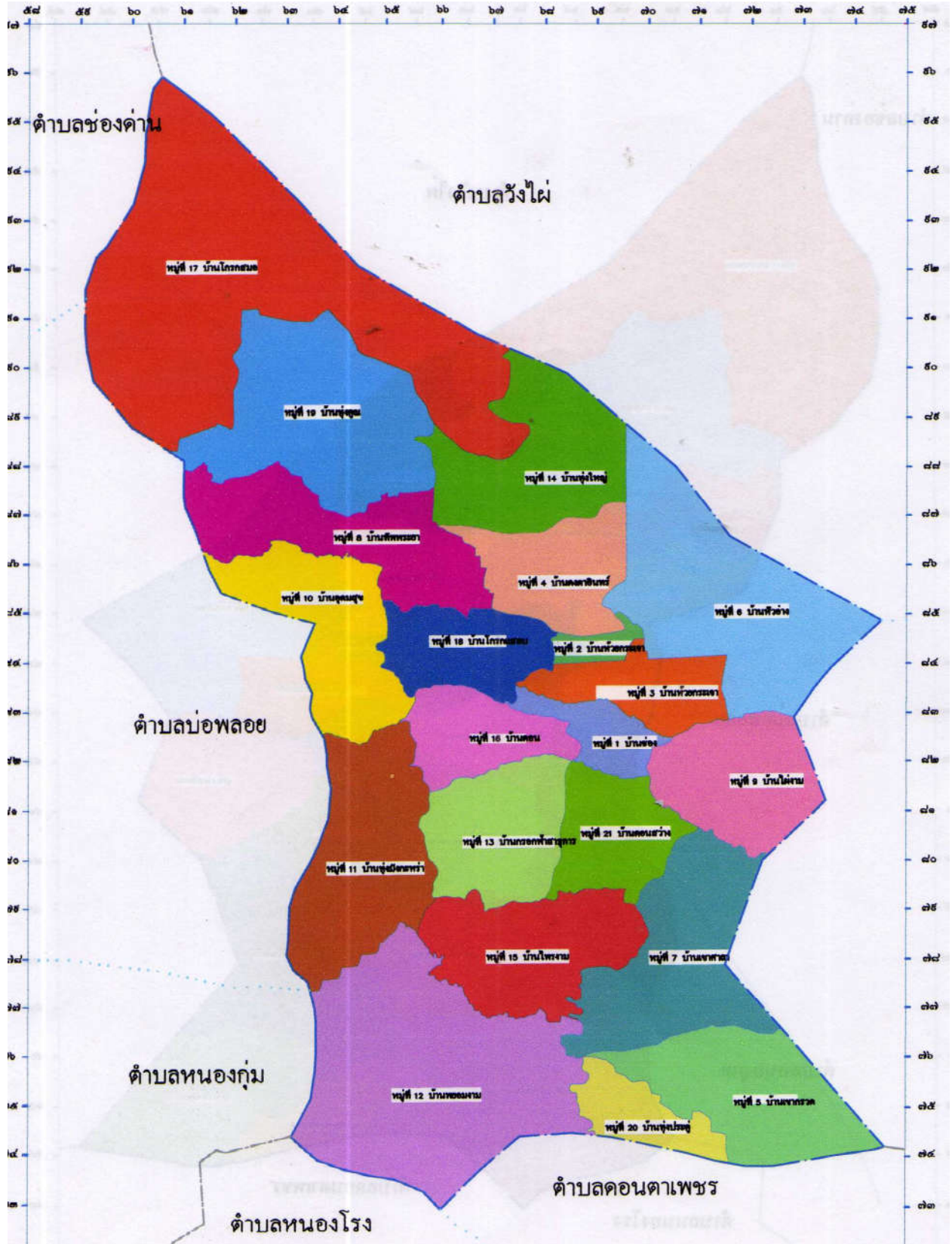
#### ๑. ข้อมูลทั่วไป

##### ๑.๑ ที่ตั้ง

เทศบาลตำบลห้วยกระเจา เป็นเทศบาลตำบลหนึ่งในจำนวน ๒ เทศบาลตำบล ๒ องค์การบริหารส่วนตำบล ของอำเภอห้วยกระเจา จังหวัดกาญจนบุรี อยู่ห่างทิศใต้ของอำเภอห้วยกระเจา ประมาณ ๕๐๐ เมตร อยู่ห่างจากจังหวัดกาญจนบุรี ประมาณ ๖๐ กม. มีอาณาเขตติดต่อกับตำบลต่าง ๆ ดังนี้ คือ

ทิศเหนือ	ติดต่อกับตำบลวังไผ่ อำเภอห้วยกระเจา
ทิศใต้	ติดต่อกับ ตำบลดอนตาเพชร อำเภอพนมทวน
ทิศตะวันออก	ติดต่อกับ ตำบลดอนแสลบ อำเภอห้วยกระเจา
ทิศตะวันตก	ติดต่อกับตำบลบ่อพลอย อำเภอบ่อพลอย

แผนที่ตำบลห้วยกระเจา



### ๑.๒ ลักษณะภูมิประเทศ

สภาพโดยทั่วไป ส่วนใหญ่เป็นที่ราบ ป่าเขาเหมาะสำหรับใช้ในการทำนา ทำไร่ และการเลี้ยงสัตว์ เช่น การเลี้ยงโคเนื้อ การเลี้ยงกระบือ และไก่พื้นเมือง

### ๑.๓ ลักษณะภูมิอากาศ

เนื่องจากสภาพการณ์ที่ทรัพยากรป่าไม้ถูกทำลายไปมากมีผลกระทบต่อคุณภาพทางธรรมชาติ เกิดภาวะอากาศวิปริต ฝนไม่ตกตามฤดูกาลเกิดภาวะอากาศที่แห้งแล้ง หนาวร้อนจะร้อนจัด ช่วงกลางวันถึงค่ำอากาศจะร้อนอบอ้าว ส่วนฤดูหนาวอากาศจะหนาวจัดแบบแห้งแล้ง

### ๑.๔ การคมนาคม

ถนนลาดยาง จำนวน ๓ สาย

๑. ถนนลาดยางของทางหลวงแผ่นดินสายบ่อพลอย- อุ้มทอง หมายเลข ๓๓๔๒
๒. ถนนลาดยางของทางหลวงแผ่นดิน หมายเลข ๓๓๖๓ สายดอนแสลบ - ช้องदान
๓. ถนนลาดยางทางหลวงชนบท หมายเลข ๔๐๐๖ สายบ้านช่อง - พนมทวน

### ๑.๕ การโทรคมนาคม

- มีตู้โทรศัพท์สาธารณะ จำนวน ๑๐ ตู้

### ๑.๖. การไฟฟ้า

- ชาวบ้านในตำบลมีไฟฟ้า ใช้ประมาณ ๙๐%

### ๑.๗ แหล่งน้ำธรรมชาติ

- บึง , หนอง ๑ แห่ง

### ๑.๘ แหล่งน้ำที่สร้างขึ้นและใช้ได้

- ฝาย จำนวน ๓ แห่ง
- บ่อน้ำตื้น จำนวน ๘๕ แห่ง
- บ่อบาดาล จำนวน ๑๐ แห่ง
- ระบบประปา จำนวน ๑๕ แห่ง
- อ่างเก็บน้ำ จำนวน ๔ แห่ง
- สระน้ำ จำนวน ๑๙ แห่ง

## ๒.ด้านการเมือง/การปกครอง

จำนวนหมู่บ้าน ในเขตเทศบาลตำบลห้วยกระเจา ประกอบด้วยจำนวนประชากร ๒๑ หมู่บ้าน ประกอบด้วย

- หมู่ที่ ๑ บ้านซ่ง
- หมู่ที่ ๒ บ้านห้วยกระเจา
- หมู่ที่ ๓ บ้านห้วยกระเจา
- หมู่ที่ ๔ บ้านดงตาอินทร์
- หมู่ที่ ๕ บ้านเขากรวด
- หมู่ที่ ๖ บ้านหัวอ่าง
- หมู่ที่ ๗ บ้านเขาศาลา
- หมู่ที่ ๘ บ้านทัพพระยา
- หมู่ที่ ๙ บ้านไผ่งาม
- หมู่ที่ ๑๐ บ้านอุดมสุข
- หมู่ที่ ๑๑ บ้านทุ่งมังกะหร่า
- หมู่ที่ ๑๒ บ้านพยอมงาม
- หมู่ที่ ๑๓ บ้านกรอกฟ้าสาธุการ
- หมู่ที่ ๑๔ บ้านทุ่งใหญ่
- หมู่ที่ ๑๕ บ้านไพรงาม
- หมู่ที่ ๑๖ บ้านดอน
- หมู่ที่ ๑๗ บ้านโกรกสมอ
- หมู่ที่ ๑๘ บ้านโกรกแสลบ
- หมู่ที่ ๑๙ บ้านทุ่งคูณ
- หมู่ที่ ๒๐ บ้านทุ่งประดู่
- หมู่ที่ ๒๑ บ้านดอนสว่าง

## ๓.ประชากร

## จำนวนประชากร

ประชากรในตำบลห้วยกระเจา มีจำนวนทั้งสิ้น ๘,๙๕๒ คน แยกเป็น ชาย จำนวน ๔,๔๐๗ คน หญิง จำนวน ๔,๕๔๕ คน จำนวนครัวเรือนทั้งสิ้น ๓,๒๐๙ ครัวเรือน แบ่งเป็น

หมู่ที่	ชื่อหมู่บ้าน	จำนวนประชากร			จำนวนครัวเรือน
		ชาย	หญิง	รวม	
๑	บ้านช่อง	๒๐๔	๒๑๑	๔๑๕	๑๒๒
๒	บ้านห้วยกระเจา	๓๕๙	๓๘๙	๗๔๘	๓๐๙
๓	บ้านห้วยกระเจา	๓๗๖	๓๘๓	๗๕๙	๓๖๗
๔	บ้านดงตาอินทร์	๒๕๗	๒๕๕	๕๑๒	๑๗๕
๕	บ้านเขากรวด	๑๖๗	๑๕๙	๓๒๖	๑๐๐
๖	บ้านหัวอ่าง	๔๑๖	๔๐๒	๘๑๘	๔๐๐
๗	บ้านเขาศาลา	๒๕๙	๒๗๘	๕๓๗	๑๕๔
๘	บ้านทัพพระยา	๒๘๒	๒๖๖	๕๔๘	๑๗๔
๙	บ้านไผ่งาม	๒๖๑	๒๓๒	๔๙๓	๑๓๒
๑๐	บ้านอุดมสุข	๒๐๖	๒๒๐	๔๒๖	๑๕๕
๑๑	บ้านทุ่งมั่งกระหร้า	๑๖๙	๑๖๖	๓๓๕	๑๐๔
๑๒	บ้านพยอมงาม	๑๗๐	๑๘๒	๓๕๒	๙๔
๑๓	บ้านกรอกฟ้าสาธารณ	๑๐๒	๑๑๓	๒๑๕	๗๗
๑๔	บ้านทุ่งใหญ่	๒๔๔	๒๕๙	๕๐๓	๑๘๙
๑๕	บ้านไพรงาม	๑๖๙	๑๘๒	๓๕๑	๑๐๔
๑๖	บ้านดอน	๗๕	๑๑๘	๑๙๓	๗๕
๑๗	บ้านโกรกสมอ	๑๓๘	๑๒๒	๒๖๐	๑๒๓
๑๘	บ้านโกรกแสลบ	๑๖๑	๑๕๗	๓๑๘	๑๑๐
๑๙	บ้านทุ่งคุณ	๑๒๑	๑๓๖	๒๕๗	๘๒
๒๑	บ้านทุ่งประดู่	๑๑๐	๑๔๑	๒๕๑	๗๑
๒๑	บ้านดอนสว่าง	๑๕๘	๑๗๓	๓๓๑	๙๒
รวม		๔,๔๐๗	๔,๕๔๕	๘,๙๕๒	๓,๒๐๙

ข้อมูลจากสำนักทะเบียนอำเภอไม้แก่น ณ เดือน พฤศจิกายน ๒๕๕๙

## จำนวนประชากรแยกตามช่วงอายุประชาชน ๕ กลุ่มเป้าหมาย ตำบลห้วยกระเจา

ช่วงอายุประชากร	เพศชาย	เพศหญิง	รวม
ต่ำกว่า ๑๘ ปี	๑,๐๐๖	๙๖๓	๑,๙๖๘
๑๘ - ๖๐ ปี	๒,๘๖๒	๒,๘๖๘	๕,๖๙๔
อายุมากกว่า ๖๐ ปี	๕๗๕	๗๑๔	๑,๒๘๙
รวม	๔,๔๐๗	๔,๕๔๕	๘,๙๕๒



## จำนวนประชากร (ผู้สูงอายุ) รายหมู่บ้าน

หมู่ที่	หมู่บ้าน	ประเภท		ช่วงอายุ				รวม
		ชาย	หญิง	๖๐- ๖๙ ปี	๗๐- ๗๙ ปี	๘๐ - ๘๙ ปี	๙๐ ปีขึ้นไป	
๑	บ้านช่อง	๒๖	๔๘	๔๖	๑๒	๑๕	๑	๗๔
๒	บ้านห้วยกระเจา	๖๐	๘๗	๘๓	๓๘	๒๓	๓	๑๔๗
๓	บ้านห้วยกระเจา	๕๖	๗๕	๖๙	๔๑	๑๖	๕	๑๓๑
๔	บ้านดงตาอินทร์	๔๔	๔๘	๔๐	๓๗	๑๔	๑	๙๒
๕	บ้านเขากรวด	๑๙	๒๒	๒๓	๑๐	๗	๑	๔๑
๖	บ้านหัวอ่าง	๔๘	๖๔	๕๓	๔๑	๑๔	๔	๑๑๒
๗	บ้านเขาศาลา	๓๐	๒๗	๒๔	๒๓	๘	๒	๕๗
๘	บ้านทัพพระยา	๓๒	๔๖	๔๐	๒๒	๑๔	๒	๗๘
๙	บ้านไผ่งาม	๒๙	๔๒	๓๗	๒๗	๖	๑	๗๑
๑๐	บ้านอุดมสุข	๒๙	๓๗	๓๗	๒๒	๔	๓	๖๖
๑๑	บ้านทุ่งมั่งกระหร่า	๑๗	๒๗	๒๔	๑๖	๔	๐	๔๔
๑๒	บ้านพยอมงาม	๑๒	๒๑	๑๖	๑๓	๔	๐	๓๓
๑๓	บ้านกรอกฟ้าสาธุการ	๑๓	๑๒	๑๓	๗	๔	๑	๒๕
๑๔	บ้านทุ่งใหญ่	๓๑	๓๔	๓๙	๒๔	๒	๐	๖๕
๑๕	บ้านไพรงาม	๑๙	๒๖	๒๗	๑๒	๖	๐	๔๕
๑๖	บ้านดอน	๑๒	๒๒	๑๖	๑๐	๗	๑	๓๔
๑๗	บ้านโกรกสมอ	๑๔	๑๑	๑๕	๕	๕	๐	๒๕
๑๘	บ้านโกรกแสลป	๑๘	๒๔	๒๐	๑๓	๗	๒	๔๒
๑๙	บ้านทุ่งคุณ	๑๐	๑๕	๑๕	๗	๓	๐	๒๕
๒๐	บ้านทุ่งประตู	๑๘	๒๒	๒๕	๙	๕	๑	๔๐
๒๑	บ้านดอนสว่าง	๑๗	๒๓	๒๑	๑๑	๗	๑	๔๐
	รวม	๕๕๔	๗๓๓	๖๘๓	๔๐๐	๑๗๕	๒๙	๑,๒๘๗

ข้อมูล ณ เดือน ธันวาคม ๒๕๖๐

## ๔.สภาพทางสังคม

### ๔.๑ การศึกษา

- ตำบลห้วยกระเจา มีโรงเรียนประถมศึกษาจำนวน ๗ แห่ง ได้แก่
  ๑. โรงเรียนบ้านอนุบาลห้วยกระเจา
  ๒. โรงเรียนบ้านช่อง
  ๓. โรงเรียนบ้านไพรงาม
  ๔. โรงเรียนบ้านเขากรวด
  ๕. โรงเรียนบ้านเขาศาลา
  ๖. โรงเรียนบ้านทุ่งมังกะหร่า
  ๗. โรงเรียนบ้านทัพพระยา
- ศูนย์พัฒนาเด็กเล็ก จำนวน ๒ แห่ง
  ๑. ศูนย์พัฒนาเด็กเล็กวัดห้วยกระเจา
  ๒. ศูนย์พัฒนาเด็กเล็กกาญจนาภิเษก

### ๔.๒ สาธารณสุข

ตำบลห้วยกระเจา มีโรงพยาบาล ๑ แห่ง และโรงพยาบาลส่งเสริมสุขภาพตำบล ๒ แห่ง  
แบ่งเขตดังนี้

- (๑) โรงพยาบาลห้วยกระเจา ดูแลพื้นที่ ดังนี้
  - ๑.๑ หมู่ที่ ๒ บ้านห้วยกระเจา
  - ๑.๒ หมู่ที่ ๓ บ้านห้วยกระเจา
  - ๑.๓ หมู่ที่ ๔ บ้านดงตาอินทร์
  - ๑.๔ หมู่ที่ ๖ บ้านหัวอ่าง
  - ๑.๕ หมู่ที่ ๙ บ้านไผ่งาม
- (๑) โรงพยาบาลส่งเสริมสุขภาพตำบลบ้านทัพพระยา ดูแลพื้นที่ ดังนี้
  - ๑.๑ หมู่ที่ ๘ บ้านทัพพระยา
  - ๑.๒ หมู่ที่ ๑๐ บ้านอุดมสุข
  - ๑.๓ หมู่ที่ ๑๔ บ้านทุ่งใหญ่
  - ๑.๔ หมู่ที่ ๑๗ บ้านโกรกสมอ
  - ๑.๕ หมู่ที่ ๑๘ บ้านโกรกแสลบ
  - ๑.๖ หมู่ที่ ๑๙ บ้านทุ่งคุณ
- (๒) โรงพยาบาลส่งเสริมสุขภาพตำบลบ้านไพรงาม ดูแลพื้นที่ดังนี้
  - ๒.๑ หมู่ที่ ๑ บ้านช่อง
  - ๒.๒ หมู่ที่ ๕ บ้านเขากรวด
  - ๒.๓ หมู่ที่ ๗ บ้านเขาศาลา
  - ๒.๔ หมู่ที่ ๑๑ บ้านทุ่งมังกะหร่า
  - ๒.๕ หมู่ที่ ๑๒ บ้านพยอมงาม
  - ๒.๖ หมู่ที่ ๑๓ บ้านกรอกฟ้าสาธุการ

- ๒.๗ หมู่ที่ ๑๕ บ้านไพรงาม  
 ๒.๘ หมู่ที่ ๑๖ บ้านดอน  
 ๒.๙ หมู่ที่ ๒๐ บ้านทุ่งประคู้  
 ๒.๑๐ หมู่ที่ ๒๑ บ้านดอนสว่าง  
 - อัตราการมีและใช้ส้วมราดน้ำ ๑๐๐%  
 - ข้อมูลด้านสุขภาวะของประชากร

## ๑๐. อันดับโรค ของตำบลห้วยกระเจา

ลำดับที่	โรค	จำนวนผู้ป่วย			รวม
		โรงพยาบาล ห้วยกระเจา เฉลิมพระเกียรติ ๘๐ พรรษา (คน)	รพ.สต. บ้านทัพพระยา (คน)	รพ.สต. บ้านไพรงาม (คน)	
๑	โรคเกี่ยวกับต่อมไทรอยด์ โภชนาการ และเมตาบอลิซึม	๑๔,๔๗๕	๕๓๑	๓๗๒	๑๕,๓๗๘
๒	โรคระบบไหลเวียนเลือด	๑๒,๖๕๒	๕๘๗	๑,๐๒๒	๑๔,๒๖๑
๓	โรคระบบย่อยอาหาร รวมโรคในช่องปาก	๙,๕๗๙	๑,๗๕๐	๑,๑๐๓	๑๒,๔๓๒
๔	โรคเลือดและอวัยวะสร้างเลือด และความผิดปกติเกี่ยวกับภูมิคุ้มกัน	๑,๐๒๘	๑	๐	๑,๐๒๙
๕	โรคระบบกล้ามเนื้อ รวมโครงร่าง และเนื้อเยื่อเสริม	๘,๐๖๓	๕๐๕	๘๖๕	๙,๔๓๓
๖	อาการ, อาการแสดงและสิ่งผิดปกติที่พบได้จากการตรวจทางคลินิกและทางห้องปฏิบัติการที่ไม่สามารถจำแนกโรคในกลุ่มอื่นได้	๖,๒๕๓	๔๕๔	๒,๒๐๕	๘,๙๑๒
๗	โรคระบบหายใจ	๖,๑๐๔	๘๗๗	๘๒๒	๗,๘๐๓
๘	โรคระบบสืบพันธุ์ร่วมปัสสาวะ	๓,๗๒๙	๒๐	๑	๓,๗๕๐
๙	ภาวะแปรปรวนทางจิตและพฤติกรรม	๓,๑๕๔	๐	๑	๓,๑๕๕
๑๐	โรคติดเชื้อและปรสิต	๒,๕๘๔	๑๓๕	๔๔	๒,๗๖๓

ข้อมูลจากสาธารณสุขอำเภอห้วยกระเจา ณ เดือน ธันวาคม ๒๕๖๐

## ข้อมูลการระบาดของโรค ๓ ปีย้อนหลัง (๒๕๕๘-๒๕๖๐)

ลำดับ	โรค	ปี ๒๕๕๘	ปี ๒๕๕๙	ปี ๒๕๖๐
		จำนวน (ราย)	จำนวน (ราย)	จำนวน (ราย)
๑	โรคอุจจาระร่วง	๕๖๔	๕๓๐	๓๐๗
๒	โครงตาแดง	๑๐๓	๑๒๑	๑๘
๓	โรคอาหารเป็นพิษ	๘๐	๖๒	๓๗
๔	โรคปอดบวม	๒๑	๕๓	๑๖
๕	โรคสุษไส	๓	๙	๖
๖	โรคตับอักเสบ	๒	๔	๑
๗	โรคไข้เลือดออก	๓๔	๓	๓
๘	โรคไข้หวัดใหญ่	๒	๒	๒
๙	โรคคางทูม	๒	๐	๐
๑๐	โรคบิด	๑๑	๐	๑

ข้อมูลจากสาธารณสุขอำเภอห้วยกระเจา ณ เดือน ธันวาคม ๒๕๖๐

## งานอนามัยแม่และเด็ก

ลำดับที่	โรค	จำนวนผู้ป่วย			รวม
		โรงพยาบาลห้วยกระเจา เฉลิมพระเกียรติ ๘๐ พรรษา (คน)	รพ.สต. บ้านทัพพระยา (คน)	รพ.สต. บ้านโพรงงาม (คน)	
๑	หญิงตั้งครรภ์ฝากครรภ์ก่อน ๑๒ สัปดาห์	๔	๖	๒	๑๒
๒	หญิงฝากครรภ์ที่มีภาวะซีด	๐	๐	๐	๐
๓	หญิงตั้งครรภ์ได้รับการเยี่ยมหลังคลอด	๑๔	๙	๔	๒๗
๔	เด็กแรกเกิดใหม่	๔	๖	๒	๑๒
๕	เด็กที่ไม่ได้รับวัคซีน	๐	๐	๐	๐
๖	เด็กที่มีพัฒนาการ	๓	๒	๒	๗

ข้อมูลจากสาธารณสุขอำเภอห้วยกระเจา ณ เดือน ธันวาคม ๒๕๖๐

## จำนวนประชากร (คนพิการ) รายหมู่บ้าน

หมู่ที่	หมู่บ้าน	ประเภท		ประเภท							รวม
		ชาย	หญิง	มองเห็น	ได้ยิน	เคลื่อนไหว/ ร่างกาย	จิตใจ	สติปัญญา	เรียนรู้	เข้าชั้น (ออทิสติก)	
๑	บ้านช่อง	๑๐	๗	๐	๓	๑๓	๐	๑	๐	๐	๑๗
๒	บ้านห้วยกระเจา	๑๒	๑๕	๔	๗	๑๕	๐	๑	๐	๐	๒๗
๓	บ้านห้วยกระเจา	๑๓	๑๓	๓	๙	๑๒	๐	๐	๐	๒	๒๖
๔	บ้านดงตาอินทร์	๑๑	๑๑	๕	๑๐	๕	๒	๐	๐	๐	๒๒
๕	บ้านเขากรวด	๓	๑	๐	๑	๑	๐	๐	๑	๑	๔
๖	บ้านหัวอ่าง	๑๔	๑๐	๑	๑๑	๘	๒	๑	๑	๐	๒๔
๗	บ้านเขาศาลา	๑๐	๕	๒	๖	๕	๐	๑	๐	๑	๑๕
๘	บ้านทัพพระยา	๑๒	๑๖	๔	๑๓	๖	๒	๒	๑	๐	๒๘
๙	บ้านไผ่งาม	๖	๔	๑	๒	๖	๐	๑	๐	๐	๑๐
๑๐	บ้านอุดมสุข	๘	๗	๐	๕	๙	๐	๑	๐	๐	๑๕
๑๑	บ้านทุ่งมังกระหว่า	๖	๑	๐	๐	๔	๐	๓	๐	๐	๗
๑๒	บ้านพยอมงาม	๓	๑	๐	๐	๓	๑	๐	๐	๐	๔
๑๓	บ้านกรอกฟ้า สาธิตการ	๓	๔	๑	๑	๓	๐	๑	๑	๐	๗
๑๔	บ้านทุ่งใหญ่	๑๒	๑๑	๐	๑๙	๓	๐	๑	๐	๐	๒๓
๑๕	บ้านไพรงาม	๔	๐	๐	๐	๔	๐	๐	๐	๐	๔
๑๖	บ้านดอน	๔	๘	๒	๒	๗	๐	๑	๐	๐	๑๒
๑๗	บ้านโกรกสมอ	๒	๓	๐	๑	๓	๐	๑	๐	๐	๕
๑๘	บ้านโกรกแสลบ	๖	๑๑	๔	๖	๗	๐	๐	๐	๐	๑๗
๑๙	บ้านทุ่งคุณ	๒	๘	๑	๘	๑	๐	๐	๐	๐	๑๐
๒๐	บ้านทุ่งประดู่	๔	๑	๒	๒	๑	๐	๐	๐	๐	๕
๒๑	บ้านดอนสว่าง	๗	๕	๑	๓	๖	๐	๒	๐	๐	๑๒
รวม		๑๕๒	๑๔๒	๓๑	๑๐๙	๑๒๒	๗	๑๗	๔	๔	๒๙๔

ข้อมูล ณ วันที่ ธันวาคม ๒๕๖๐

## จำนวนผู้ป่วยโรคเรื้อรัง

ลำดับ ที่	หน่วยงาน	ประเภท										รวม
		เบาหวาน		ความดัน		ถุงลมโป่งพอง		โรคไต		โรคหัวใจและ หลอดเลือด		
		ชาย	หญิง	ชาย	หญิง	ชาย	หญิง	ชาย	หญิง	ชาย	หญิง	
๑	โรงพยาบาลห้วยกระเจา เฉลิมพระเกียรติ ๘๐ พรรษา	๔๘	๑๑๘	๑๖๒	๒๖๓	๑๑	๐	๒๖๓	๓๗๓	๕	๑๐	๑,๒๕๓
๒	รพ.สต.บ้านทัพพระยา	๒๓	๖๕	๖๗	๑๓๘	๑๔	๐	๐	๐	๓	๖	๓๑๖
๓	รพ.สต.บ้านรังมดแดง	๓๐	๘๙	๑๓๒	๒๐๕	๑๓	๐	๐	๐	๓	๖	๔๗๘
	รวม	๑๐๑	๒๗๒	๓๖๑	๖๐๖	๓๘	๐	๒๖๓	๓๗๓	๑๑	๒๒	๒,๐๔๗

ข้อมูลจากสาธารณสุขอำเภอห้วยกระเจา ณ เดือน ธันวาคม ๒๕๖๐

## ๕. หน่วยธุรกิจ/ความปลอดภัย

## ๕.๑ หน่วยธุรกิจในเขต ทต.

- ปั้มน้ำมัน ๒ แห่ง
- โรงสี ๗ แห่ง
- ร้านสะดวกซื้อ ๑ แห่ง
- ธนาคาร ธกส. ๑ แห่ง
- ธนาคารออมสิน ๑ แห่ง

## ๕.๒ ความปลอดภัย

## ๕.๒.๑ ความปลอดภัยในชีวิตและทรัพย์สิน

- สถานีตำรวจภูธรห้วยกระเจา ๑ แห่ง

## ๕.๒.๒ มวลชนจัดตั้ง

- ลูกเสือชาวบ้าน ๒ รุ่น ๒๐๐ คน
- กองทุนเพื่อความมั่นคงแห่งชาติ ๑ รุ่น ๑๐๓ คน
- อาสาป้องกันภัยฝ่ายพลเรือน ๒ รุ่น ๒๐๐ คน

## ๖. สภาพเศรษฐกิจ

## ๖.๑ การประกอบอาชีพ

ประชากรตำบลห้วยกระเจา มีการประกอบอาชีพเกษตรกรรมเป็นส่วนใหญ่ และอาชีพรับจ้างและค้าขาย เป็นต้น

รายละเอียดการประกอบอาชีพของประชากรตำบลห้วยกระเจา จำแนกตามครัวเรือนทั้งตำบลมีดังต่อไปนี้

ก. คริวเรือนที่ประกอบอาชีพเพียงอย่างเดียวมีประมาณร้อยละ ๔.๔๔ ของจำนวนคริวเรือนทั้งตำบล โดยแบ่งออกเป็น

๑. อาชีพรับจ้าง มีประมาณ ร้อยละ ๒.๒๔
๒. อาชีพเกษตรกรรม มีประมาณร้อยละ ๒.๒๐

ข. คริวเรือนที่ประกอบอาชีพมากกว่า ๑ อาชีพขึ้นไป มีประมาณร้อยละ ๙๕.๕๖ ของจำนวนคริวเรือนทั้งตำบล โดยแบ่งออกเป็น

๑. รับจ้างและเกษตรกรรม มีประมาณร้อยละ ๙๓.๒๑
๒. เกษตรกรรมและค้าขาย มีประมาณร้อยละ ๒.๓๕

#### ๖.๑.๑ การเกษตรกรรม

ตำบลห้วยกระเจา มีพื้นที่เกษตรกรรมจำนวน ๗๐,๗๕๖ ไร่ แบ่งเป็น

- ที่นา	๒๕,๕๓๓	ไร่
- ที่ไร่	๔๕,๒๒๓	ไร่

เกษตรกรปลูกพืชไร่ที่สำคัญได้แก่

๑. ปลูกข้าว	๒๕,๕๓๓	ไร่
๒. ยูคาลิปตัส	๒,๑๑๓	ไร่
๓. ปาล์มน้ำมัน	๙๕๐	ไร่
๔. ปลูกมันสำปะหลัง	๒๐,๗๘๙	ไร่
๕. ปลูกอ้อย	๒๑,๒๒๕	ไร่
๖. พริก	๔๑	ไร่
๗. มันเทศ	๑๐๕	ไร่
๘. งาดำ	๑๐๐	ไร่
๙. ยางพารา	๔๑๐	ไร่

พื้นที่ว่างเปล่า จำนวน ๒,๔๗๑ ไร่

#### ๖.๑.๒ การปศุสัตว์

เกษตรกรในพื้นที่มีการเลี้ยงสัตว์ได้แก่ โค กระบือ สุกร แพะ แกะ เป็ดไข่ เป็ดเทศ ไก่เนื้อ ไก่พื้นเมือง โดยเฉพาะ โคพื้นเมือง เคยมีจำนวน ๑๔,๙๔๓ ตัว ซึ่งถือว่าเป็นตำบลที่มีจำนวนโคมากที่สุดในประเทศไทย

#### ๖.๑.๓ แรงงาน

จำนวนประชากรในวัยแรงงานของตำบลห้วยกระเจา พบว่าเป็นแรงงานในคริวเรือนรองลงมา ได้แก่ แรงงานจ้างมาจากเพื่อนบ้านและคนในพื้นที่ ตลอดจนแรงงานจากตำบลใกล้เคียงซึ่งไม่มีที่ดินทำกินเป็นของตนเอง และว่างเว้นจากฤดูกาลเก็บเกี่ยวในพื้นที่ของตนเอง นอกจากนี้ยังเป็นแรงงานในภาคอุตสาหกรรมบริการค้าขาย รับจ้างทั่วไปและรับราชการ ส่วนแรงงานที่เหลือเป็นแรงงานที่มีการว่างงาน สตรีวัยเจริญพันธุ์ที่มีภาวะในการเลี้ยงดูแลทารก ส่วนการเคลื่อนย้ายออกของแรงงานตำบลห้วยกระเจา ไปยังที่ต่าง ๆ ส่วนมากจะไปรับจ้างในภาคเศรษฐกิจอื่น ๆ เป็นการรับจ้างเป็นช่าง , กรรมกร, งานบ้าน และอื่น ๆ โดยมีการเคลื่อนย้ายออกทั้งแบบถาวรและแบบชั่วคราว

## ๖.๑.๔ ผลผลิต

สถิติการปลูกพืชเศรษฐกิจของตำบลห้วยกระเจา พ.ศ. ๒๕๕๘ มีดังนี้

- ปลูกอ้อย	ให้ผลผลิตเฉลี่ย	๑๐,๐๐๐	กิโลกรัม/ไร่
- ปลูกมันสำปะหลัง	ให้ผลผลิตเฉลี่ย	๓,๐๐๐	กิโลกรัม/ไร่
- ปลูกข้าว	ให้ผลผลิตเฉลี่ย	๓๐	ถัง/ไร่

นอกจากนี้ตำบลห้วยกระเจา มีการเลี้ยงสัตว์จากสถิติการเลี้ยงสัตว์ของตำบลห้วยกระเจา พ.ศ. ๒๕๕๙ มีดังนี้

- ไก่เนื้อ	ประมาณ	๑๔๐,๐๖๓	ตัว
- ไก่พื้นเมือง	ประมาณ	๑๖,๘๙๗	ตัว
- ไก่ไข่	ประมาณ	๓๗	ตัว
- เป็ดเทศ	ประมาณ	๕๙๐	ตัว
- โค	ประมาณ	๗, ๖๗๔	ตัว
- กระบือ	ประมาณ	๑๑๓	ตัว
- สุกร	ประมาณ	๖,๔๕๙	ตัว
- แพะ	ประมาณ	๒๓๑	ตัว
- แกะ	ประมาณ	๓๗๐	ตัว

## ๖.๑.๕ รายได้

จากสถิติรายได้การประกอบอาชีพของตำบลห้วยกระเจาใน ปี ๒๕๕๘ มีดังนี้

- รายได้จากการประกอบอาชีพเกษตรกรรม	เฉลี่ยครัวเรือนละประมาณ	๑๓๐,๐๐๐	บาท/ปี
- รายได้จากการประกอบอาชีพค้าขาย	เฉลี่ยครัวเรือนละประมาณ	๑๐๐,๐๐๐	บาท/ปี
- รายได้จากการประกอบอาชีพรับราชการ	เฉลี่ยครัวเรือนละประมาณ	๑๐๘,๐๐๐	บาท/ปี
- รายได้จากการประกอบอาชีพรับจ้าง	เฉลี่ยครัวเรือนละประมาณ	๗๐,๐๐๐	บาท/ปี
- รายได้จากการประกอบอาชีพเลี้ยงสัตว์	เฉลี่ยครัวเรือนละประมาณ	๑๕๐,๐๐๐	บาท/ปี

## ๗. ด้านศาสนา ประเพณี วัฒนธรรม

## ๗.๑ สถาบันและองค์กรทางศาสนา

๗.๑.๑ วัดจำนวน ๑๑ แห่ง ดังนี้

๑. วัดห้วยกระเจา
๒. วัดช่องสารุกการ(วัดบ้านช่อง)
๓. วัดทัพพระยา
๔. วัดพยอมงาม
๕. วัดไผ่งาม
๖. วัดสวนมะม่วง
๗. วัดไพรงาม
๘. วัดเขากรวด
๙. วัดเขาศาลาธรรมาราม
๑๐. วัดเขาศาลาพัฒนาราม



## ๑๑. วัดพงษ์ไพบูลย์

๗.๑.๒ สำนักสงฆ์ ๑ แห่ง ได้แก่

สำนักสงฆ์ทุ่งใหญ่

## ๗.๒ ประเพณีและงานประจำปี

๗.๒.๑ ประเพณีที่สำคัญๆของชาวองค์การบริหารส่วนตำบลท่าเสา คือ

๑. ประเพณีแห่เทียนเข้าพรรษา

๒. ประเพณีสงกรานต์และวันผู้สูงอายุ

๗.๒.๑ ภูมิปัญญาท้องถิ่น ภาษาถิ่น

๑. น้ำหมักชีวภาพ

๒. ผลิตน้ำยาล้างจาน

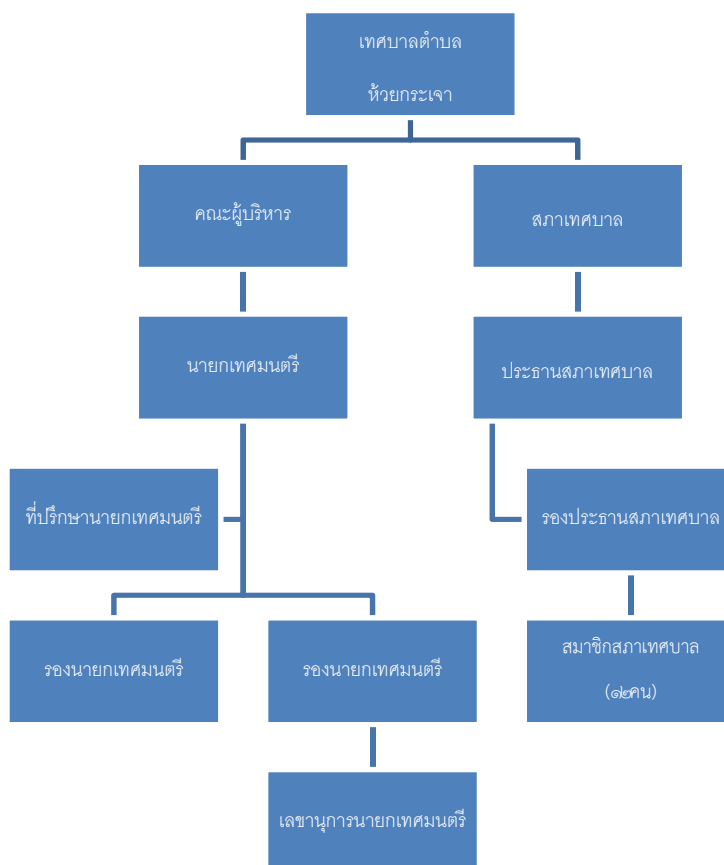
๓. การสานตะกร้า

## ๘. ทรัพยากรธรรมชาติในพื้นที่

ทรัพยากรธรรมชาติในพื้นที่ ในเขตเทศบาลตำบลห้วยกระเจา มี ทรัพยากรธรรมชาติประเภท ภูเขา ซึ่งสามารถใช้ประโยชน์ในอุตสาหกรรมระเบิดและย่อยหิน รวมถึงการขุดตัดดินลูกรังในเขตพื้นที่หลายแห่ง

## ส่วนที่ ๒

### แผนผังเทศบาลตำบลห้วยกระเจา



### ส่วนที่ ๓

แผนส่งเสริมการท่องเที่ยวเทศบาลตำบลห้วยกระเจา  
ตำบลห้วยกระเจา อำเภอห้วยกระเจา จังหวัดกาญจนบุรี  
ประจำปีงบประมาณ ๒๕๕๙ - ๒๕๖๑

กิจกรรม	ระยะเวลา	สถานที่ดำเนินการ	หมายเหตุ
๑. กิจกรรมร้องเพลงร้อยพรรษา	ต.ค.๖๐	ภายในหมู่บ้านตำบลห้วยกระเจา	
๒. กิจกรรมงานประเพณีสงกรานต์	เม.ย. ๖๑	วัดห้วยกระเจา วัดไผ่งาม วัดทัพพระยา สำนักสงฆ์สวนมะม่วง วัดซ้องสาธุการ วัดไพรงาม วัดพยอมงาม วัดพงษ์ไพบูลย์ วัดเขาศาลา	
๓. กิจกรรมแห่เทียนเข้าพรรษา	ก.ค. ๖๑	ที่ว่าการอำเภอห้วยกระเจา	
๔. โครงการส่งเสริมพระพุทธศาสนา	ตลอดทั้งปี	วัดในเขตตำบลห้วยกระเจา	
๕. ส่งเสริมกิจกรรมการท่องเที่ยวใน เขตพื้นที่ -ท่องเที่ยวเชิงเกษตร	ตลอดทั้งปี	หมู่ที่ ๗ บ้านเขาศาลา	